

SEMAINE 18 / 25 JANVIER 2021

DOMINANTE D'ACTIVITE CIBLEE : AGIR, S'EXPRIMER, COMPRENDRE À TRAVERS L'ACTIVITÉ PHYSIQUE

« Ailleurs et ici, nos corps sont différents »

Phase d'entraînement : A partir de la danse de Germaine Acogny, je m'exerce à sa chorégraphie et y ajoute mon signe que j'ai appris à faire

Musique : <https://www.youtube.com/watch?v=tNuiOqhRSU0>

Chanson du nouvel an : <https://www.youtube.com/watch?v=NYWhTu8x9Kk>

PROGRAMMES 2015 : L'école maternelle s'appuie sur un principe **fondamental** : **tous les enfants sont capables d'apprendre et de progresser**. En manifestant sa confiance à l'égard de chaque enfant, l'école maternelle l'engage à avoir confiance dans **son propre pouvoir d'agir** et de penser, dans sa capacité à apprendre et réussir sa scolarité et au-delà.

LES LIVRES DE LA SEMAINE



<http://www.ecolepetitesection.com/2017/11/la-petite-casserole-d-anatole-semaine-18.html>

<http://www.ecolepetitesection.com/2021/01/les-petits-papiers-de-mila-chez-catherine.html>

ACCUEIL:

PROGRAMMES 2015 :

L'enseignant fait acquérir des **habitudes de travail** qui vont évoluer au fil du temps et que les enfants pourront **transférer**.

Comprendre **la notion de quantité** implique pour l'enfant de concevoir que la quantité n'est pas la caractéristique d'un objet mais d'une **collection d'objets** (l'enfant doit également comprendre que le nombre sert à mémoriser la quantité).

Pour les plus jeunes, les premiers repères temporels sont associés aux activités récurrentes de la vie quotidienne d'où l'importance d'une **organisation régulière et de rituels qui marquent les passages d'un moment à un autre**.

Chaque matin, un rituel est installé, à la fin de l'affichage des cartes de présence, l'enseignant regroupe ses élèves pour mettre les cartes des absents dans la boîte des absents. A chaque carte mise dans la boîte, les élèves lèvent un doigt (mais ne comptent pas) l'enseignant dit « Une carte dans la boîte des absents, et encore une, et encore une » à la fin, il dit : « ça fait trois, il y a trois absents »

Les moyens choisissent le jour pour faire l'affichage de la date en utilisant le tableau de présence, et le numéro du jour en utilisant l'éphéméride

L'enseignant tamponne avec un tampon dateur le jour de la semaine en expliquant que les jours sont numérotés, il indique « Aujourd'hui, c'est Lundi 25 ».

PROGRAMMES 2015 : L'enseignant donne à tous les enfants un temps suffisant pour déployer leur activité de jeu. Il les observe dans leur jeu libre afin de mieux les connaître.			
TEMPS:	ACTIVITE:	COMPETENCE:	ORGANISATION:
20mn	1 participer aux ateliers autonomes 2 utiliser l'espace docteur	(Explorer le monde) Réaliser des constructions (Mobiliser le langage dans toutes ses dimensions)	1 Individuellement 2 avec un adulte
<p>1 Chaque ACTIVITE est en un seul exemplaire et fait l'objet d'une présentation individuelle.</p> <ul style="list-style-type: none"> - Puzzles - Fabriquer un château en légos <p>D'autres ateliers de différents domaines seront aussi à disposition toute la journée :</p> <ul style="list-style-type: none"> - <i>Écrire des mots des projet de la période</i> - <i>Associer minuscules et majuscules scripts</i> - <i>Dénombrer</i> - <i>Dessiner en suivant des étapes (brevet dessin dirigé)</i> <p>2 Espace docteur</p> <p>Matériel : http://www.ecolepetitesection.com/2015/04/coin-docteur-chez-mimi.html</p> <p>Comme l'a proposé Mimi dans son article, la première semaine je vais jouer (ou mon ATSEM) avec les élèves dans ce coin pour qu'ils comprennent le fonctionnement, pour les 2 semaines suivantes de la période je verrai si je laisse le coin en totale autonomie ou pas.</p> <p>Il n'y aura pas d'abaisse langue étant donné la situation sanitaire et je ne proposerai pas de soigner un copain non plus (peut-être l'année prochaine 😊)</p> <p>Clôture du temps d'accueil par du yoga</p>			

EPS :

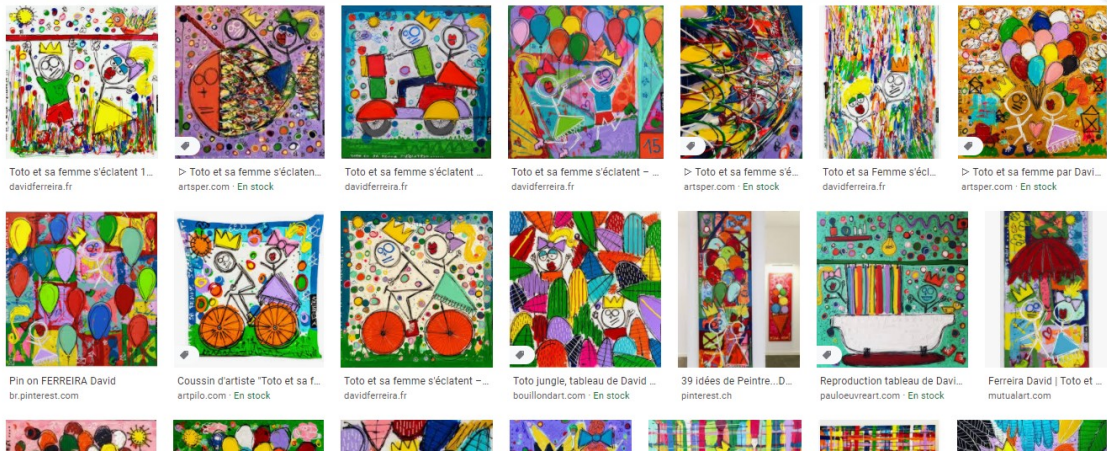
PROGRAMMES 2015 : Les situations proposées à l'enfant lui permettent de découvrir et d'affirmer ses propres possibilités d'improvisation , d'invention et de création en utilisant son corps. Ces activités mobilisent , stimulent, enrichissent l' imaginaire et sont l'occasion d' éprouver des émotions, des sensations nouvelles.			
TEMPS :	ACTIVITE :	COMPETENCE :	ORGANISATION :
30 mn	Danser avec une contrainte	(Agir, s'exprimer, comprendre à travers l'activité physique) Construire et conserver une séquence d'actions et de déplacements, en relation avec d'autres partenaires, avec ou sans support musical	collective
<p>Fiche n° 3 Danser avec une contrainte : un ballon coincé entre les jambes (pour marcher comme un manchot, projet pôle sud + danse) @littleslovelearningblog Puis inventer d'autres utilisations du ballon</p>			

REGROUPEMENT 1 :

PROGRAMMES 2015 :			
TEMPS :	ACTIVITE :	COMPETENCE :	ORGANISATION :
6 mn		((Mobiliser le langage dans toutes ses dimensions) S'exprimer dans un langage syntaxiquement correct et précis	collective
LUNDI-MARDI-JEUDI-VENDREDI : Découvrir l'album les petits papiers Décrire les formes Imaginer ce que l'on peut réaliser avec les formes Réaliser un livre des formes			

ATELIERS 1 :

PROGRAMMES 2015 : Les apprentissages nécessitent souvent un temps d'appropriation qui peut passer <u>soit par la reprise de processus connus, soit par de nouvelles situations.</u>			
TEMPS :	ACTIVITES :	COMPETENCE :	ORGANISATION :
24-30 mn	1 Réaliser une œuvre à la façon de Ferreira		atelier 1 supervisé par l'ASEM
	2 Réaliser des constructions avec des formes géométriques	Les outils pour structurer la pensée : nommer et reconnaître des formes	atelier 2 supervisé par l'enseignante
	3 Projet photos pour raconter une histoire (Stagiaire M2)	Projet pluridisciplinaire sur l'utilisation d'un appareil photo	Atelier 3 supervisé par la stagiaire
	4 décomposer le 3 et le 5	Les premiers outils pour structurer la pensée : décomposer	Supervisé par enseignante
	5 apprendre à écrire le nom des formes géométriques	Reconnaître les lettres de l'alphabet et la correspondance minuscule-majuscules	Autonomie
ATELIER 1 « Réaliser une œuvre pour le cahier des formes à la façon de Ferreira . <i>Cela fera la couverture de ton livre des formes « les petits papiers de ... »</i> Support : - http://mapetitematernelle.blogspot.com/2018/12/david-ferreira.html			



- Album « les petits papiers de Mila »

ATELIER 2 « Réaliser des constructions avec des formes géométriques

A partir d'une forme géométrique imagine ce que tu peux fabriquer

Matériel

- Une forme découpée dans du papier
- Feuille
- Feutre
- Crayons de couleur

Pour chaque forme géométrique tu vas inventer un nouvel objet, nous mettrons toutes tes créations ensemble dans ton cahier des formes dont tu fais la couverture à la façon de Ferreira

Langage oral : En dictée à l'adulte l'enfant doit nommer et décrire ce qu'il a dessiné

Atelier 3 : Projet livre photo (M2)



- Terminer le décor : coller la neige
- Ecrire le scénario
- Faire la mise en scène
- Photographier les scènes

Atelier 4 : Poursuivre Dénombrement des pingouins qui tombent au chamboule tout



PS : 1, 2, 3 et complément à 3 pour ceux qui ont bien compris

MS : compléments à 5

Puis quand c'est compris, poser 3 pingouins et faire chercher la quantité manquante pour commencer le jeu et avoir 5 pingouins

Atelier : apprendre à écrire les noms des formes géométriques

Support : <http://dessinemoiunehistoire.net/apprendre-a-ecrire-le-nom-des-formes-geometriques/>

PS : reconstituer les mots en capitales (attention les lettres ne sont pas en face)

MS : reconstituer les mots en associant Majuscules et minuscules fiches en minuscules, lettres en majuscules), on pourra aussi utiliser les fiches des constructions de la semaine dernière (qui viennent aussi du même blog)

RECREATION:

TEMPS: 30 mn	ACTIVITE: jouer dans la cour	COMPETENCE: apprendre à coopérer en participant à des jeux	ORGANISATION: collective
-----------------	---------------------------------	---	-----------------------------

REGROUPEMENT 2 :

PROGRAMMES 2015 : L'école maternelle assure ainsi une première acquisition des principes de la vie en société . L'accueil et la scolarisation des enfants handicapés participent à cet enjeu pour ces enfants eux-mêmes et contribuent à développer pour tous un regard positif sur les différences . Les enfants s'appuient fortement sur ce qu'ils perçoivent visuellement pour maintenir des informations en mémoire temporaire.			
TEMPS: 15 mn	ACTIVITE: Se rappeler les situations découvertes les semaines passées et les sens qui sont perdus et ceux qui sont surdéveloppés	COMPETENCE: (Mobilier le langage dans toutes ses dimensions) Manifester de la curiosité par rapport à l'écrit	ORGANISATION: collective
LUNDI-MARDI-JEUDI-VENDREDI : L'enseignant regroupe ses élèves pour la lecture du livre « La petite casserole d'Anatole » . Il lit puis demande « Qu'est-ce que tu comprends ? » « A la place d'Anatole, comment tu ferais avec ta petite casserole ? » « Anatole est différent de toi parce qu'il a un handicap, est-ce que tu connais des personnes handicapées ? »			

ATELIERS 2 :

PROGRAMMES 2015 :

Apprendre à mieux connaître leur corps pour le respecter.

TEMPS:	ACTIVITES	COMPETENCE:	ORGANISATION:
45 mn et après la sieste, selon les élèves.	Projet docteur inter-personnelle)	(Agir, s'exprimer, comprendre à travers l'activité physique) Construire et conserver une séquence d'actions et de déplacements, en relation avec d'autres partenaires, avec ou sans support musical.	atelier avec enseignante puis atsem
	Projet « les états de l'eau » Libérer un flocon emprisonné dans la glasse	Explorer la matière : observer des changements d'état de la matière	atelier avec enseignante

ATELIER 1« J'apprends à utiliser le coin docteur»

Support:-

Matériel:

Consigne: Tu vas apprendre à poser des questions et à connaître ton corps. Pour ce la j'ai préparé un coin docteur. Tu as des affichages pour t'indiquer les objets, tu as des poupons. Etant donné les conditions on ne peut pas ausculter un camarade, mais ton camarade peut accompagner son bébé.

ATELIER 1 « Libérer le flocon»



Support: -

Matériel: un flocon emprisonné dans un glaçon

Consigne:

La semaine dernière tu as appris les états de l'eau. Tu m'as dit que pour avoir de l'eau solide il fallait la mettre au congélateur.

Que se passe-t-il si dans l'eau on met un objet avant ?

Le lendemain : que s'est-il passé au congélateur ? Comment faire pour récupérer le flocon ?


Tu ne peux pas le prendre tant qu'il reste de l'eau

1- Faire fondre le glaçon, le flocon n'est plus bloqué, mais tu n'as pas le droit de le récupérer s'il reste de l'eau

2- Faire disparaître l'eau : évaporation

Tu as appris que l'eau peu aussi être invisible dans l'air !

RANGEMENT/CANTINE OU SORTIE SIESTE Ateliers spécifiques MS

PROGRAMMES 2015 :			
TEMPS :	ACTIVITES	COMPETENCE :	ORGANISATION :
	Phonologie	Découvrir les régularités de la langue Les rimes	Encadré par l'enseignante
	Géométrie Faire des constructions pour fabriquer les formes géométriques	Réaliser des assemblages à distance d'un modèle	
	Graphisme : les lignes brisées	Reproduire des graphismes : adapter son geste	
Phonologie			
			
Jeu nathan			
<ul style="list-style-type: none"> - En autonomie les rimes en I - Avec adulte les rimes en A 			
Géométrie : jeu des longueurs			
<ul style="list-style-type: none"> - Imprimer le matériel sur une feuille de couleur différente pour chaque élève (voir fin du document) 			

MATÉRIEL

- Des puzzles du Méli Mélo découpés dans de la cartoline et plastifiés (**matériel page 94**).
Chaque élève joue avec un puzzle d'une couleur différente de ses camarades.

ORGANISATION

Atelier dirigé de 6 à 8 élèves.

BUT

Trouver les pièces de Méli Mélo qui ont des côtés de même longueur.

DÉROULEMENT

● ÉTAPE 1 Repérer des côtés de même longueur

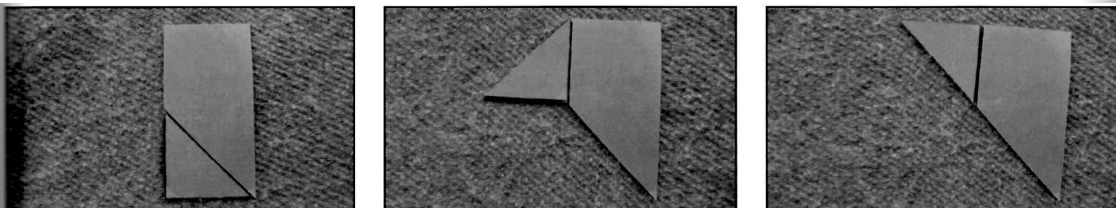
Phase 1 Chercher les pièces qui ont un côté de même longueur

- Chercher quelles pièces peuvent s'assembler de manière à ce que les 2 côtés qui se touchent aient la même longueur, « que ça ne dépasse pas ».

Phase 2 Assembler des pièces

- Réaliser une forme en assemblant plusieurs pièces du puzzle par les côtés de même longueur.

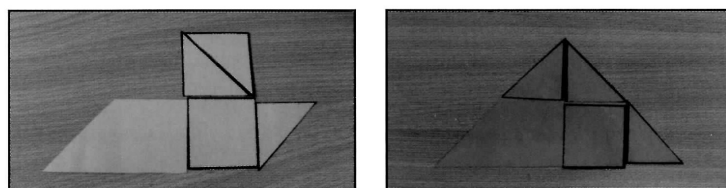
L'enseignant propose ensuite de relever le défi de réussir à assembler les 5 pièces du puzzle du Méli Mélo par les côtés de même longueur.



Chercher les pièces qui peuvent s'assembler par des côtés de même longueur.

PROCÉDURES OBSERVÉES

- Tâtonne.
- Compare un côté avec un seul côté d'une autre pièce.
- Compare un côté avec tous les côtés d'une autre pièce.



Assembler toutes les pièces du puzzle par les côtés de même longueur.

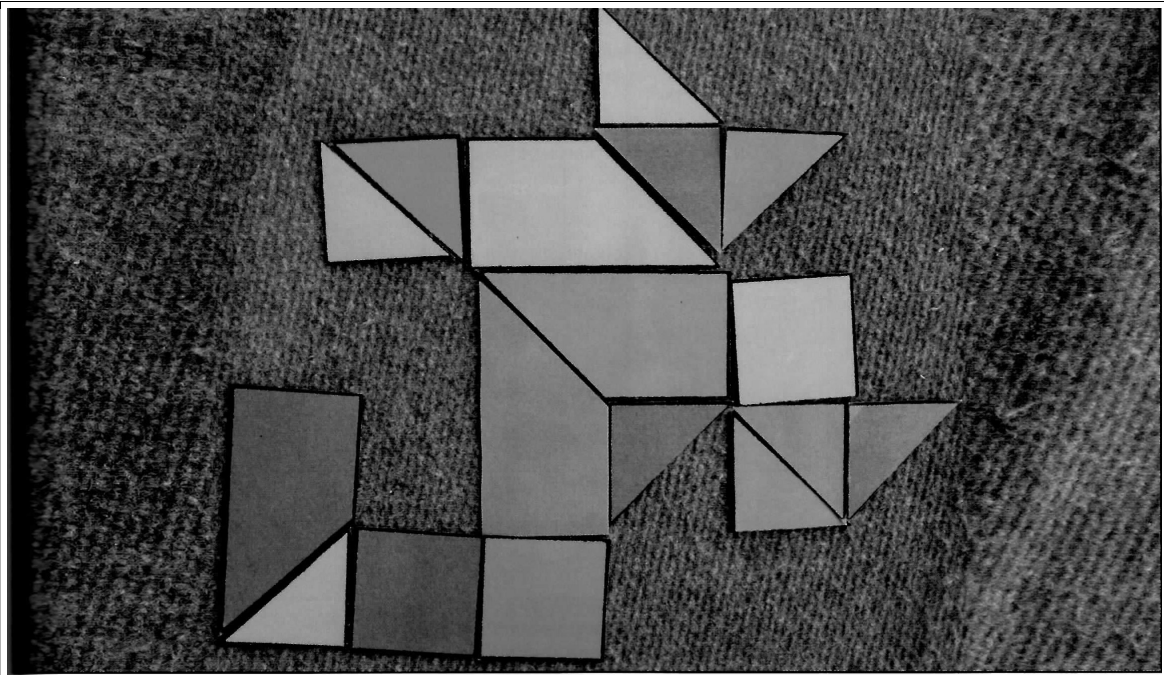
● ÉTAPE 2 Jouer au jeu des longueurs

RÈGLE DU JEU POUR 4 À 6 JOUEURS

Chacun son tour, chaque joueur pose une pièce de son puzzle pour construire une figure collective. Chaque pièce doit toucher les autres par un ou plusieurs côtés de même longueur. Le premier qui arrive à poser toutes ses pièces gagne.

DIFFÉRENCIATION

L'enseignant joue avec les élèves qui ont besoin d'aide. Il rappelle la contrainte fixée par le jeu et aide les élèves à vérifier que les côtés ont même longueur.



Une figure collective a été construite.

Graphisme

- Dessin dirigé (voir ateliers automates)
- Les lettres obliques K W X Y Z

CLASSE ENTIÈRE
COIN REGROUPEMENT
5 à 10 minutes

Matériel

- ★ Le tableau de la classe.
- ★ Une craie.
- ★ L'alphabet plastifié (coffret et DVD-Rom).
- ★ Un feutre bleu pour ardoise.

ACTIVITÉ SEMI-DIRIGÉE
DE 6 À 8 ÉLÈVES
Plan horizontal
2 x 15 minutes

Matériel

- ★ Les 5 lettres K, W, X, Y, Z de l'alphabet à toucher par élève.
- ★ Une barquette avec des @Kapla, des morceaux de pailles, des spaghetti, des @Lego, des cure-dents...
- ★ De la pâte à modeler.

J'OBSERVE Identifier les lettres obliques W, Z, X, Y, K

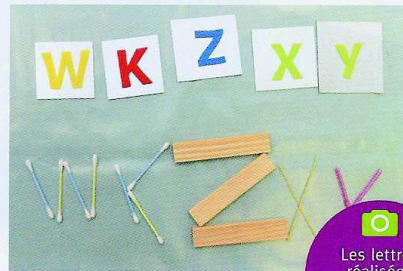


- ▶ Afficher l'alphabet au tableau.
- ▶ Expliquer aux élèves qu'ils vont rechercher des lettres contenant des traits obliques et qui n'ont pas été tracées la fois dernière.
- ▶ Entourer avec eux celles qui ont déjà été travaillées en classe. Les nommer au fur et à mesure.
- ▶ Demander aux élèves d'en trouver d'autres contenant des traits obliques.
- ▶ Écrire au tableau les lettres sélectionnées et les nommer: K, W, X, Y, Z.
- ▶ Demander aux élèves si certains ont ces lettres dans leur prénom. Si c'est le cas, écrire les prénoms concernés sous chaque lettre.
- ▶ Nommer et faire chanter les différentes lettres.

JE MANIPULE ET J'EXPÉRIMENTE Former les lettres obliques à partir d'objets



- ▶ Amener les élèves à nommer les lettres obliques identifiées lors de la séance précédente. Leur demander de les retrouver parmi celles de l'alphabet en capitales d'imprimerie.
- ▶ Placer au centre de la table du matériel varié.
- ▶ Chaque élève dispose des cinq lettres obliques à toucher. Leur demander de former les lettres avec le matériel. Montrer un exemple.



Les lettres réalisées peuvent être prises en photo.

DIFFÉRENCIATION Pour les élèves les moins performants, tracer les lettres sur une feuille afin qu'ils placent le matériel dessus.

- ▶ Dans un second temps, donner à chaque élève un morceau de pâte à modeler ainsi que les cinq lettres à toucher. Leur demander de former des colombins puis de réaliser les différentes lettres obliques avec ces derniers. Montrer un exemple.



DIFFÉRENCIATION Pour les élèves les moins performants, tracer les lettres sur une feuille afin qu'ils placent le matériel dessus.



Ces lettres en pâte à modeler peuvent être photocopiées et placées dans le livre des lettres.

**ACTIVITÉ SEMI-DIRIGÉE
DE 6 À 8 ÉLÈVES**
Plan horizontal
20 à 25 minutes

Matériel

- ★ Des bandes de papier kraft de différentes tailles.
- ★ De la colle.
- ★ Les 5 lettres K, W, X, Y, Z de l'alphabet à toucher par élève.
- ★ Une feuille bleue de format raisin coupée en 6 dans le sens de la largeur par élève.

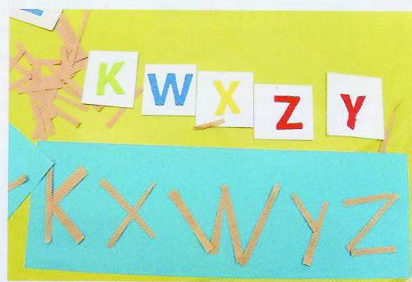
JE MANIPULE Former les lettres obliques avec des bandes de papier

- ▶ Amener les élèves à nommer les lettres obliques identifiées lors de la séance précédente.
- ▶ Les élèves forment les différentes lettres obliques avec les bandes de papier en ayant comme modèle les lettres à toucher. Montrer un exemple.



Les lettres réalisées sont conservées pour le livre des lettres des élèves (voir page 27).

DIFFÉRENCIATION Pour les élèves les moins performants, tracer les lettres sur une feuille afin qu'ils placent les morceaux de papier dessus. Si nécessaire, il est possible de repasser par la manipulation.



**ACTIVITÉ DIRIGÉE
DE 6 À 8 ÉLÈVES**
Plan horizontal
25 à 30 minutes

Matériel

- ★ Les 5 lettres de l'alphabet à toucher K, W, X, Y, Z par élève.
- ★ Une barquette avec de la farine par élève.
- ★ Une feuille dans une pochette plastique à grain et un feutre d'ardoise par élève.

J'ÉCRIS Écrire les lettres obliques en capitales d'imprimerie

- ▶ Avant de débiter la séance d'écriture, commencer par réaliser de petits jeux avec les doigts afin d'échauffer les muscles (voir pages 11, 12 et 13).
- ▶ Amener les élèves à nommer les lettres obliques identifiées lors de la séance précédente.
- ▶ Leur donner les barquettes de farine ainsi que les lettres à toucher.
- ▶ Prendre la lettre W et demander aux élèves de trouver une façon de la tracer.
- ▶ Réaliser une mise en commun afin de se mettre d'accord sur la façon de tracer la lettre. Il est important de verbaliser le tracé avec les élèves. Par exemple : *pour la lettre W, je commence en haut, je trace un trait oblique qui descend puis un trait oblique qui remonte, puis je trace un nouveau trait oblique qui descend et un autre qui remonte.*
- ▶ Leur demander de repasser avec leur index sur les lettres à toucher en respectant le sens du tracé.
- ▶ Dans un second temps, ils tracent les lettres sur la pochette plastique en respectant les sens choisis collectivement.

DIFFÉRENCIATION Tenir la main des élèves moins performants afin qu'ils puissent ressentir le sens du tracé.



REPRISE ATELIERS SELON LES ELEVES

**REGROUPEMENT 3 BILAN DE FIN DE JOURNÉE
RANGEMENT/SORTIE
BILAN QUOTIDIEN:**

OBSERVATIONS:

DIFFICULTES RENCONTREES:

SOLUTIONS ENVISAGEES:

SATISFACTIONS:

MATÉRIEL

Côtés et sommets.

Reproduire le puzzle de Méli Mélo sur de la cartoline et le plastifier.

